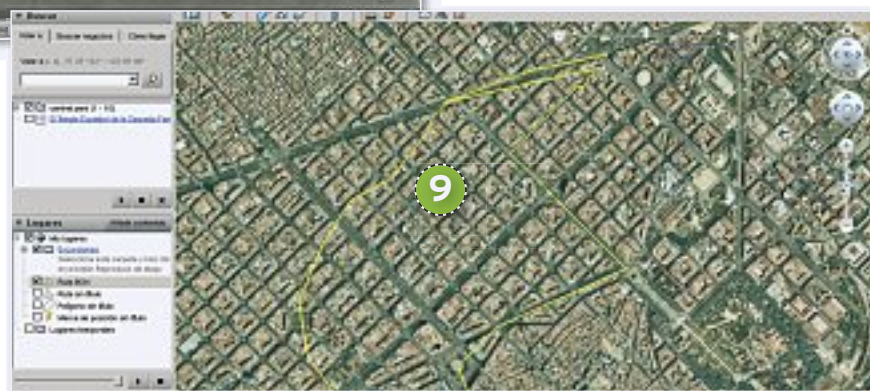
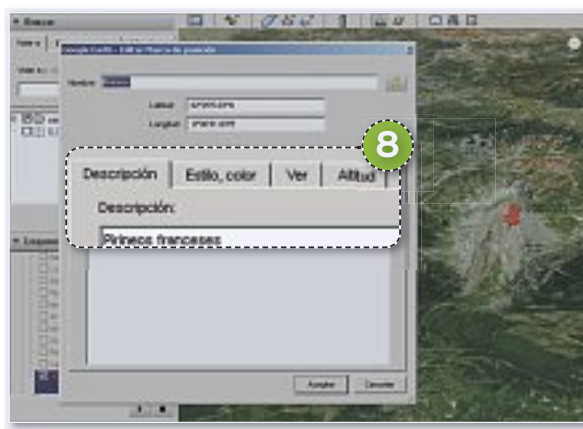




Otra de las novedades es incluir la luz del sol tomando como referencia la hora actual; es decir, podemos ver qué parte del mundo está a oscuras desde el menú **Ver/Sol**. Si juntamos la vista **Sol** con la capa de meteorológica (acudiendo al panel de **Capas** y activando la casilla **Tiempo**), veremos casi en real la evolución del día. Por último, se ha añadido otra vista, puede que la más esperada, mediante la que podemos añadir al mapa de Google Earth las fotos de **Google Street View**, tomadas a pie de calle por coches de Google 6. Para verlas, sólo tenemos que activar la casilla **Vista de la calle** 7 del panel de **Capas**, contemplando las imágenes de 360º en pantalla completa del lugar en el que se tomaron. El mes pasado se pudieron ver vehículos de esta compañía fotografiando distintas localidades españolas, así que pronto podremos examinar los resultados.

### PASO 3 RUTAS Y LUGARES

Google Earth permite almacenar toda clase de información sobre los mapas, al margen de poder crear rutas (aunque exportarlas a un GPS sólo se puede hacer desde la versión **Plus**), guardar puntos de interés, hacer excursiones, etc. Podemos añadir una marca a un punto simplemente



yendo al menú **Añadir/Marca de posición**. Además, es posible introducir una descripción, cambiar el color, el marcador y la altura 8, y es factible guardar tantos marcadores como queramos.

### PASO 4 TRAZADO DE RUTAS

En lo que respecta a la creación de una ruta, desde el menú **Añadir** seleccionamos la opción **Ruta** para, a continuación, introducir la información necesaria: título, descripción, estilo y colores... Sin salir del panel de **Propiedades** de la ruta, la dibujamos en el mapa. Para llevarlo a cabo, disponemos de dos opciones. La primera consiste en crear un trayecto mediante líneas rectas, para lo que sólo tendremos que marcar el punto de origen y el de destino y obtendremos una recta que los una. Si vamos añadiendo puntos haciendo clics sobre el mapa obtendremos una ruta compuesta de **líneas rectas** 9. Por el contrario, si no queremos dibujar el camino nosotros mismos, hacemos clic con el ratón en el punto de origen y, sin soltar el botón, vamos dibujando el recorrido en el mapa. Google Earth nos creará unos puntos rojos en la ruta, que sirven

## Jugar con Google Earth

Aunque las utilidades de Google Earth son muchas, los desarrolladores de la compañía no se han olvidado de incluir un simulador de vuelo (en Windows accedemos mediante **Ctrl + Alt + a**, o con el menú **Herramientas/Entrar al simulador de vuelo**) para que podamos pasar el rato viajando por nuestros lugares favoritos como si fuéramos pilotos. Hay dos aviones para escoger. Os avisamos: pilotarlos no es nada fácil.

para modificarla una vez hecha; sólo tenemos que posicionarnos encima del punto y moverlo pulsando con el botón izquierdo del ratón. También podemos eliminar esos puntos con el botón derecho.

### PASO 5 LUGARES DE VISITA

Otra de las curiosidades que incluye Google Earth es el botón que permite «viajar» de un lugar a otro. Tales recorridos se pueden realizar simplemente escribiendo un lugar o dirección en la caja de búsquedas o seleccionando alguno de los puntos guardados en el panel **Lugares**, de modo



que la aplicación nos llevará hasta esa ubicación. No obstante, probablemente, la forma más interesante es usando la utilidad **Cómo llegar**, que creará automáticamente una ruta, de la misma forma que lo hace Google Maps, aunque con el aliciente de que si hacemos clic en **Viajar** podemos recorrer esa ruta con la vista **3D** 10, un espectáculo muy interesante. ■

